



UNIVERSIDAD DE GUADALAJARA
CENTRO UNIVERSITARIO DE CIENCIAS DE SALUD
DIVISIÓN DE DISCIPLINAS BÁSICAS PARA LA SALUD
DIVISIÓN DE DISCIPLINAS CLÍNICAS PARA LA SALUD
DIVISIÓN DE DISCIPLINAS PARA EL DESARROLLO, PROMOCIÓN Y PRESERVACIÓN DE LA
SALUD

LICENCIATURA EN TERAPIA FÍSICA

Sede:

Centro Universitario de Ciencias de la Salud

Guadalajara, Jalisco; octubre 2021.

De acuerdo con el artículo 20 del Reglamento General de Planes de Estudio de la Universidad de Guadalajara, la Licenciatura en Terapia Física se organiza de conformidad con las siguientes áreas:

I. Área de formación básica común. Integra las unidades de aprendizaje o materias comunes a varias carreras de un mismo campo temático; asimismo las que constituyen herramientas teóricas, metodológicas o instrumentales, necesarias para el ejercicio de una profesión.

II. Área de formación básica particular obligatoria. Comprende las unidades de aprendizaje o materias centradas en la profesión y no se comparten con otras carreras, se orientan a un aprendizaje genérico del ejercicio profesional.

III. Área de formación especializante. Comprende bloques de materias articuladas entre sí respecto a un ámbito del ejercicio profesional. En la presente propuesta se consideran dos tipos de subsistemas, con materias de carácter obligatorio y materias de carácter selectivo.

IV. Área de formación optativa abierta. Se integra por unidades de aprendizaje o materias diversas que pueden tener ciertos niveles de seriación, orientada a enriquecer y complementar las formaciones profesionales.

A continuación, se describen las áreas formativas, en forma general y cada una de ellas, especificando las unidades de aprendizaje que las componen, su carga horaria, así como la distribución de créditos que corresponde a su agrupación. Del mismo modo, se incluyen en las siguientes tablas los requisitos y modalidades de seriación y la relación de áreas y grupos de unidades de aprendizaje que podrán llevar los alumnos desde la opción menor a la mayor, por lo que se cumple con lo establecido en los puntos 9, 10, 11 y 12, considerados en el Artículo 19 del Reglamento General de Planes de Estudio de la Universidad de Guadalajara:

Áreas de Formación del programa

Área de formación	Horas teoría	Horas práctica	Total	Créditos	%
Área de Formación Básica Común	506	166	672	76	17.92
Área de Formación Básica Particular Obligatoria	1424	784	2208	235	55.42
Área de Formación Especializante Obligatoria	384	480	864	81	19.10
Área de Formación Especializante Selectiva	112	160	272	24	5.66
Área de Formación Optativa Abierta	56	16	72	8	1.89
Total	2482	1606	4088	424	100

ÁREA DE FORMACIÓN BÁSICA COMÚN

Área de formación	Horas teoría	Horas práctica	Total	Créditos	%	Prerrequisitos
Bioética y Universidad	CT	48	16	64	7	
Bioquímica Humana	CL	80	16	96	12	
Comunicación y Tecnologías de la Información	CT	16	16	32	3	
Fundamentos de Anatomía	CL	80	16	96	12	
Fundamentos de Fisiología	CT	80	16	96	12	Fundamentos de Anatomía
Metodología de la Investigación	CT	48	16	64	7	
Psicología	CT	48	16	64	7	
Salud Pública	CT	48	16	64	7	
Sexualidad Humana	CT	32	16	48	5	
Sociedad y Salud	CT	26	22	48	4	
Total		506	166	672	76	

ÁREA DE FORMACIÓN BÁSICA PARTICULAR OBLIGATORIA

Área de formación	Horas teoría	Horas práctica	Total	Créditos	%	Prerrequisitos
Agentes Físico-Terapéuticos	CT	48	48	96	9	Física en Terapia Física
Anatomía del Sistema Musculo Esquelético	CT	80	16	96	12	Fundamentos de Anatomía
Biomecánica	CT	32	32	64	6	Fundamentos de Anatomía
Cinesiología	CT	64	32	96	11	Anatomía del Sistema Músculo Esquelético
Electroterapia en Terapia Física	CT	64	32	96	11	Agentes Físicos Terapéuticos
Epidemiología	CT	32	32	64	6	
Ergonomía	CT	48	16	64	7	Fundamentos de Fisiología
Estadística	CT	32	0	32	4	
Física en Terapia Física	CT	48	16	64	7	
Fisiología de la Actividad Física y el Ejercicio	CT	48	16	64	7	
Administración en Terapia Física	CT	48	16	64	7	Salud Publica
Introducción a la Terapia Física	CT	32	32	64	6	
Neuroanatomía	CT	32	16	48	5	Fundamentos de Anatomía
Neurodesarrollo y Estimulación Temprana	CT	32	32	64	6	Neuroanatomía y Neurofisiología
Neurofisiología	CT	32	16	48	5	Fundamentos de Fisiología
Órtesis y Prótesis en Terapia Física	CT	32	32	64	6	Terapia Manual y Ocupacional
Patología General	CT	32	32	64	6	Fundamentos de Fisiología
Primeros Auxilios	CT	16	32	48	4	Terapia Física en Medicina Interna
Proceso del Envejecimiento	CT	48	16	64	7	
Propedéutica en Terapia Física I	CT	32	32	64	6	Cinesiología
Propedéutica en Terapia Física II	CT	32	32	64	6	Propedéutica en Terapia Física I
Seminario de Tesis I	S	32	0	32	4	Seminario de Titulación
Seminario de Tesis II	S	32	0	32	4	Seminario de Tesis I
Seminario de Titulación	S	32	0	32	4	
Terapia Física Basada en Evidencias	CT	32	16	48	5	Metodología de la Investigación
Terapia Física en Medicina	CT	64	32	96	11	Fundamentos de

Interna						Fisiología
Terapia Física en Traumatología y Ortopedia	CT	64	32	96	11	Cinesiología
Terapia Física Neurológica	CT	64	32	96	11	Terapia Física en Medicina Interna
Terapia Manual y Ocupacional	CT	48	16	64	7	Anatomía del Sistema Músculo Esquelético
Vendaje Funcional	CT	16	48	64	5	Anatomía del Sistema Músculo Esquelético
Terapia Física Cardiorrespiratoria	CT	64	32	96	11	Terapia Física en Medicina Interna
Terapia Física en Enfermedades Reumatólogicas	CT	48	16	64	7	Terapia Física en Medicina Interna
Terapia Física en el Paciente Oncológico	CT	64	32	96	11	Terapia Física en Medicina Interna
Total		1424	784	2208	235	

ÁREA DE FORMACIÓN ESPECIALIZANTE OBLIGATORIA

SUBSISTEMA 1: TERAPIA FÍSICA Y DEPORTES

Área de formación	Horas teoría	Horas práctica	Total	Créditos	%	Prerrequisitos
Planificación del Entrenamiento del Deportista	CT	48	16	64	7	
Prácticas Profesionales en Terapia Física en Paciente Deportivo	P	0	128	128	9	
Integración de Práctica Profesional I	C	32	0	32	4	
Traumatología Deportiva	CT	48	16	64	7	
Total		128	160	288	27	

SUBSISTEMA 2. TERAPIA FÍSICA Y GERIATRÍA

Área de formación	Horas teoría	Horas práctica	Total	Créditos	%	Prerrequisitos
Prácticas Profesionales de Terapia Física en Geriatría	P	0	128	128	9	Prácticas Profesionales en Terapia Física en Paciente Deportivo Integración de Práctica Profesional I
Integración de Práctica Profesional II	C	32	0	32	4	Prácticas Profesionales en Terapia Física en Paciente Deportivo Integración de Práctica Profesional I
Terapia Física y Síndromes Geriátricos	CT	48	16	64	7	
Terapia Física en Enfermedades Crónico-Degenerativas	CT	48	16	64	7	
Total		128	160	288	27	

SUBSISTEMA 3. TERAPIA FÍSICA EN PACIENTE NEUROLÓGICO

Área de formación	Horas teoría	Horas práctica	Total	Créditos	%	Prerrequisitos
Prácticas Profesionales en Terapia Física en Paciente Neurológico	P	0	128	128	9	Prácticas Profesionales de Terapia Física en Geriatría

						Integración de Práctica Profesional II
Integración de Práctica Profesional III	C	32	0	32	4	Prácticas Profesionales de Terapia Física en Geriatría Integración de Práctica Profesional II
Terapia Física en Pediatria	CT	48	16	64	7	
Técnicas de Neurofacilitación	CT	48	16	64	7	
Total		128	160	288	27	
Total del Área		384	480	864	81	

Notas:

- a) El Área de Formación Especializante Obligatoria, se integra de tres subsistemas: 1. Terapia Física y Deportes; 2. Terapia Física y Geriatría, y 3. Terapia Física en paciente neurológico.
- b) Los tres subsistemas son obligatorios, de modo que el estudiante deberá cubrir los 81 créditos que integran esta área.
- c) Para cursar los subsistemas del Área de Formación Especializante Obligatoria y Selectiva el alumno deberá haber cubierto al menos 250 de los créditos de las Áreas Básico Común y Básico Particular Obligatoria.
- d) Las prácticas profesionales correspondientes a los subsistemas 1, 2 y 3 se realizarán bajo supervisión autorizada en lugares donde la Universidad de Guadalajara y el Centro Universitario cuenten con convenios para este fin. El alumno será orientado por un instructor externo en los lugares de práctica, a quien se extenderá una constancia al final del ciclo escolar como instructor honorífico, por lo que no se requerirá de supervisión de profesores por parte del Centro Universitario en los lugares de práctica y, por lo tanto, no causará ningún impacto en la bolsa de horas. La organización, administración y supervisión de estas prácticas profesionales será atribución y responsabilidad de la Coordinación de Carrera.

e) Cada una de las prácticas de los subsistemas 1, 2 y 3 requiere cursarse de manera simultánea con la unidad de aprendizaje de Integración de Práctica Profesional correspondiente. La función de esta unidad de aprendizaje es proporcionar orientación y seguimiento a las prácticas profesionales.

ÁREA DE FORMACIÓN ESPECIALIZANTE SELECTIVA

SUBSISTEMA A. INVESTIGACIÓN E INNOVACIÓN EN TERAPIA FÍSICA

Área de formación	Horas teoría	Horas práctica	Total	Créditos	%	Prerrequisitos
Innovación y Tecnologías en Rehabilitación	CT	16	32	48	4	
Estadística Avanzada	C	32	0	32	4	
Investigación Clínica en Terapia Física	CT	16	32	48	4	
Total		64	64	128	12	

SUBSISTEMA B. INCLUSIÓN Y TERAPIA FÍSICA

Área de formación	Horas teoría	Horas práctica	Total	Créditos	%	Prerrequisitos
Lenguaje Manual	CT	16	32	48	4	
Necesidades Psicoeducativas en Personas con Discapacidad	CT	16	32	48	4	
Teorías de la inclusión	CT	16	32	48	4	
Total		48	96	144	12	

SUBSISTEMA C. ADMINISTRACIÓN Y TERAPIA FÍSICA

Área de formación	Horas teoría	Horas práctica	Total	Créditos	%	Prerrequisitos
Mercadotecnia en Terapia Física	CT	16	32	48	4	
Calidad y Seguridad del Usuario	CT	16	32	48	4	
Legislación en Terapia Física	CT	16	32	48	4	
Total		48	96	144	12	

Notas:

- a) El Área de Formación Especializante Selectiva, se integra de tres subsistemas: A. Investigación e Innovación en Terapia Física; B. Inclusión y Terapia Física; y C. Administración y Terapia Física, con 12 créditos cada uno.
- b) Estos tres subsistemas son selectivos, de modo que el estudiante elegirá cursar dos de ellos en su totalidad, hasta cubrir 24 créditos en esta área formativa.
- c) Las unidades de aprendizaje de los subsistemas especializantes selectivos se cursarán de manera simultánea a los subsistemas obligatorios, de manera que haya complementariedad en la formación y la programación académica. Las unidades de aprendizaje de estos subsistemas podrán programarse a partir del séptimo semestre. La organización y programación de las unidades de aprendizaje en cada ciclo escolar será propuesta a los departamentos correspondientes por parte de la Coordinación de Carrera para asegurar el flujo adecuado de la trayectoria de los alumnos.
- d) Las unidades de aprendizaje se elegirán según el promedio de los alumnos y la oferta correspondiente.

ÁREA DE FORMACIÓN OPTATIVA ABIERTA

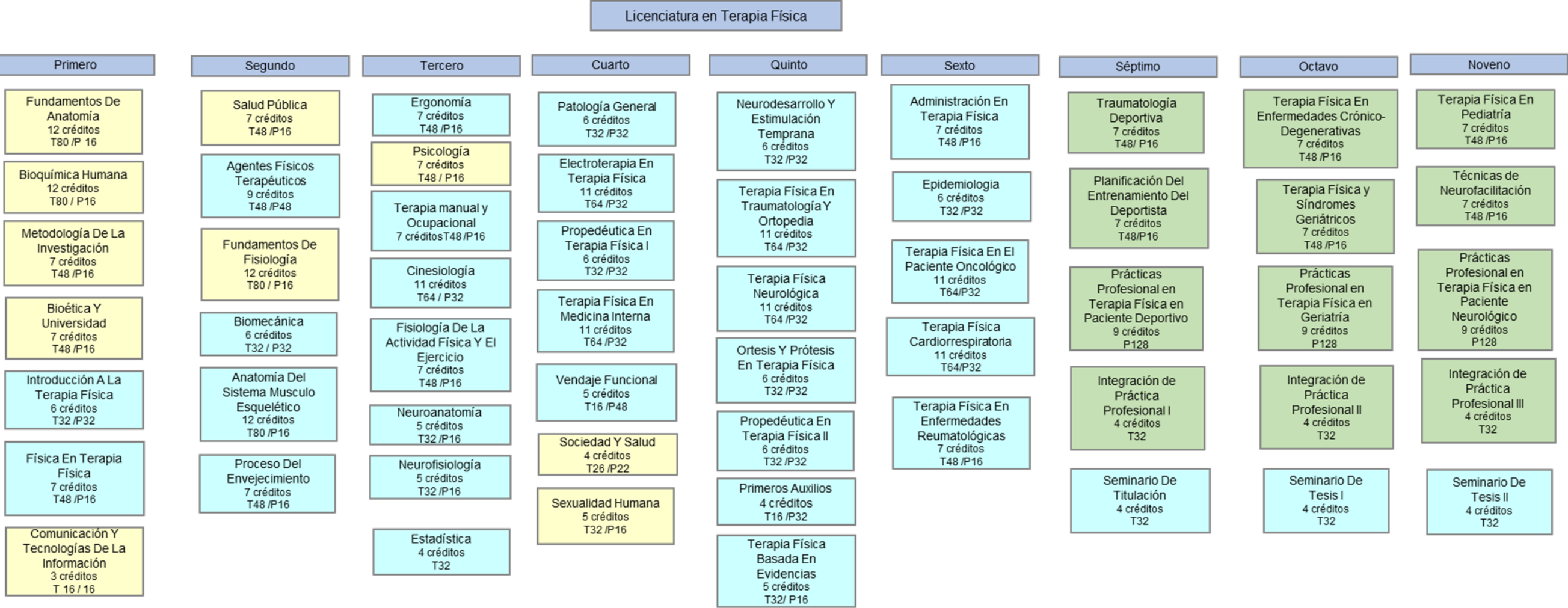
Área de formación	Horas teoría	Horas práctica	Total	Créditos	%	Prerrequisitos
Cuidados paliativos	CT	16	32	48	4	
Fotografía médica	CT	16	32	48	4	
Intervención psicológica en crisis	CT	40	0	40	5	
Promoción de estilos de vida saludable	CT	16	16	32	3	
Propiedad intelectual	CT	20	12	32	4	
Reanimación cardiopulmonar y electroterapia	T	0	16	16	1	
Tanatología	CT	18	16	34	3	

C: Curso; **CT:** Curso-Taller; **L:** Laboratorio; **N:** Clínica; **CL:** Curso-Laboratorio; **S:** Seminario; **M:** Módulo; **T:** Taller; **P:** Práctica

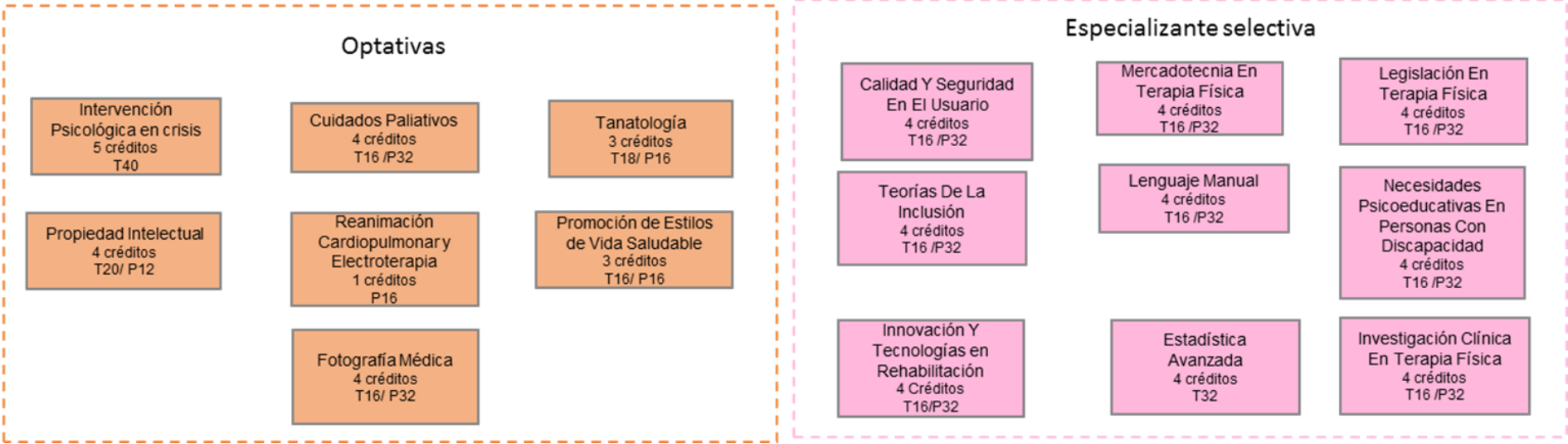
Nota:

- Se requiere cursar un mínimo de 8 créditos del Área de Formación Optativa Abierta, en la combinación de unidades de aprendizaje elegidas por el alumno.
- Las unidades de aprendizaje optativa se podrán programar a partir de tercer semestre. La flexibilidad para la trayectoria debe seguir los lineamientos establecidos en los artículos 25 y 26 del Reglamento General de Planes de Estudio de la Universidad de Guadalajara.

Malla curricular



Área De Formación	Horas	Créditos
Básica Común	672	76
Básica Particular Obligatoria	2208	235
Especializante Obligatoria	864	81
Especializante Selectiva	272	24
Optativa Abierta	72	8
Total	4088	424



Mapa curricular

